

Rannsóknaskýrslur fornleifadeildar 1981

# Rannsókn undir kirkjunni á Skarði á Skarðsströnd

Guðmundur Ólafsson



1981/4

Reykjavík 2012

# Rannsóknaskýrslur fornleifadeildar 1981/4 - drög

**Forsíðumynd: Horft til austurs eftir könnunarskurði og grjótdreif í gröf sem voru undir austurgafli kirkjunnar. Ljósmynd Guðmundur Ólafsson (Skg.-4982).**



**Mynd 1. Viðgerð á Skarðskirkju sumarið 1981. Vesturgafli, kirkjutröppur og norðurhlið kirkjunnar. Búið er að steypa undirstöðustöpla undir kirkjuna. Gröfin kom í ljós við austurgafli kirkjunnar. Ljósmynd Guðmundur Ólafsson (Skg.-4966).**

## Aðdragandi

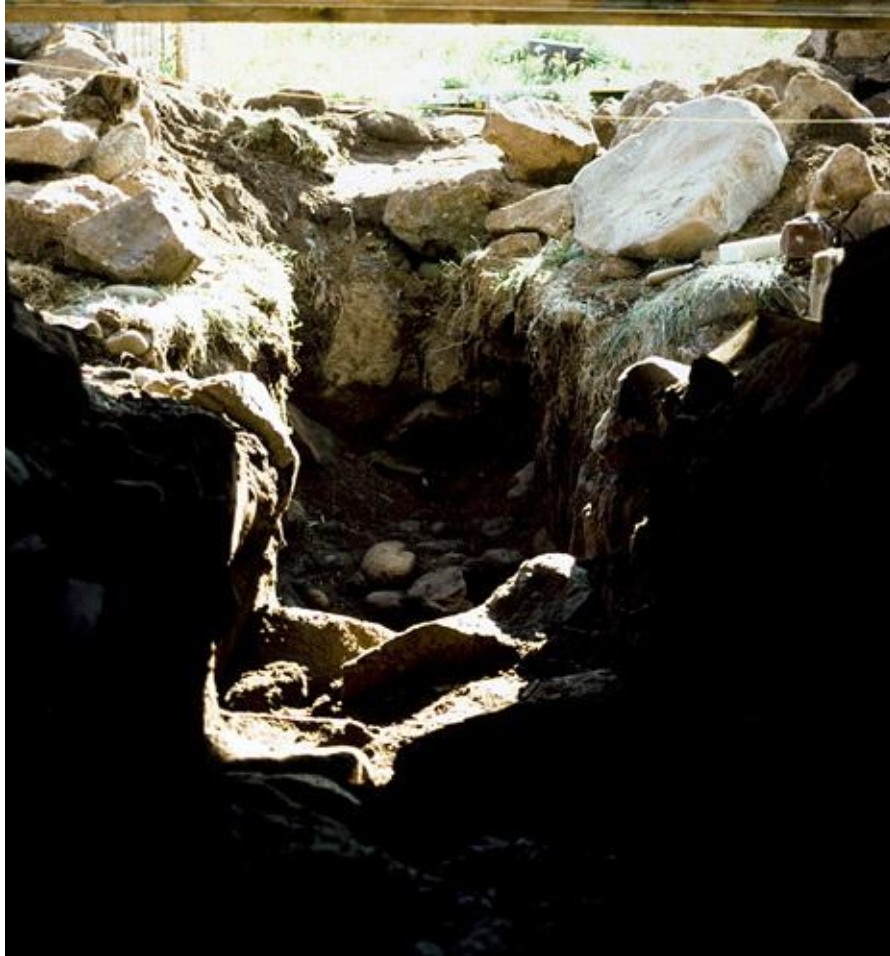
Sumarið 1981 var ráðist í umfangsmiklar viðgerðir og endurbætur á gömlu kirkjunni á Skarði á Skarðsströnd. M.a. voru steptir nýir undirstöðustöplar undir grunn kirkjunnar. Er verið var að grafa fyrir nýjum stöpli undir miðjum austurgafli kirkjunnar komu iðnaðarmenn niður á kistuleifar. Datt heimamönnum þá í hug að þar kynnu að vera fundin kista Ólafar ríku, sem sagt var að hefði verið jarðsett veturinn 1479-80 undir altari Skarðskirkju. Kirkjan fauk af grunni sínum í miklu ofviðri árið 1910 og mun í kjölfarið hafa verið stytt um tvo metra, og því var talið líklegt að þessi staðsetning passaði vel við altari gömlu kirkjunnar.

Þjóðminjasafni var tilkynnt um fundinn og fóru fornleifafræðingarnir Guðmundur Ólafsson og Barði Valdimarsson og fornleifafræðineminn Þorvaldur Friðriksson á staðinn þann 9. júlí til þess að kanna aðstæður betur.

## Vettvangskönnun

Þegar komið var á vettvang voru framkvæmdir við undirstöður kirkjunnar langt komnar og búið að grafa fyrir og steypa flesta burðarstólpana. Fyrir miðjum austurgaflinum þar sem komið var niður á kistuleifarnar var djúp hola. Hún var nú stækkuð 2,1 m til austur og jarðvegur hreinsaður ofan af kistunni allri. Jafnframt var grafinn 6 m langur og 0,7 m breiður skurður í framhaldi af gröfinni til vesturs til að kanna hvort fleiri grafir kynnu að vera undir kirkjunni.





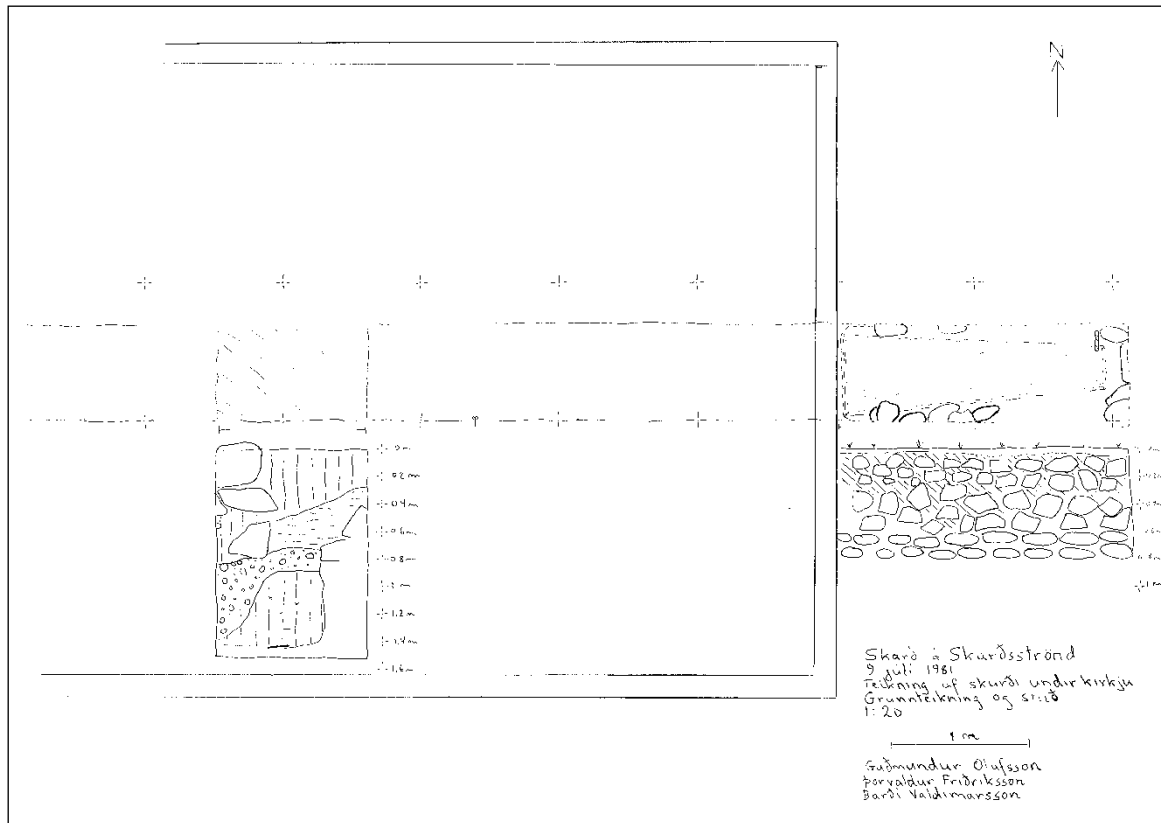
**Mynd 2. Horft til austurs eftir skurði þar sem steinar yfir kistunni sjást utan við kirkjugaflinn. Ljósmynd Guðmundur Ólafsson (Skg.-4984).**

Yfir kistunni var grjótlag, alveg upp að yfirborði niður að 0,8 m dýpi. Í efstu 0,6 m grafarinnar voru steinarnir venjulegt grjót, teknir úr eldri hleðslum eða nálægri fjallshlíð, en þar undir og ofan á kistunni var lábarið fjörugrjót.

## Líkkistan

Kistan var gegnsósa af vatni og mjög morkin. Lokið var fallið inn og vegna jarðrasks var ekki hægt að greina með vissu hvernig það hafði verið í laginu. Kistan reyndist vera um 1,9 m að lengd. Neðri hluti kistunnar var betur varðveittur og sást að hliðar og gaflar víkkuðu út, þannig að við fótagafl var kistan um 16 cm að breidd við botninn og um 30 cm við efri brún. Við höfðagafl var hún 60 cm að breidd við efri brún. Þetta bendir til þess að hún hafi verið sexstrend í laginu og af gerð, sem nefnd hefur verið gerð C, sem talið er að hafi farið að tíðkast á fyrri hluta 18. aldar. Ekki er þó hægt að fullyrða neitt um þetta. Yfir kistunni komu í ljós af gylltum málmþræði, sem glitraði á í jarðveginum. Klæðið sjálft var allt eytt, en málmurinn hafði varðveist.

Þegar grafið hafði verið frá kistunni allri varð ljóst að kistan hafði legið öll utan við kirkjuna og að gröfin var tekin alveg upp að kirkjugaflinum, en lá ekki inn undir hann, eins og í upphafi var talið. Gryfjan sem grafin var fyrir undirstöðustöpli hafði hins vegar komið niður á höfðagafl kistunnar. Svartur litur var utan á kistunni og gæti hún hafa verið svartmáluð. Í líkkistunni fundust engin bein, en um 1 – 2 cm þykkt fitulag lá á botni kistunnar.



Mynd 3. Flatarteikning af austurhluta kirkjunnar og könnunarskurðinum sem grafinn var undir henni og um tvo metra austur fyrir hana. Þar má sjá ætlaðar útlínur kistunnar. Við hlið skurðarins eru sniðteikningar þar sem grafið var dýpra og niður á líkkistur (T-1981-4).



Mynd 4. Horft niður í gröfina eftir að búið var að fjarlægja steina ofan af henni. Fótagafl er til hægri og glittir víða í kistuleifarnar sem virðast hafa verið svartar að lit. Til vinstri sést hvar grafið hafði verið niður fyrir undirstöðustöpli. Ljósmynd Guðmundur Ólafsson (SkG-4993).





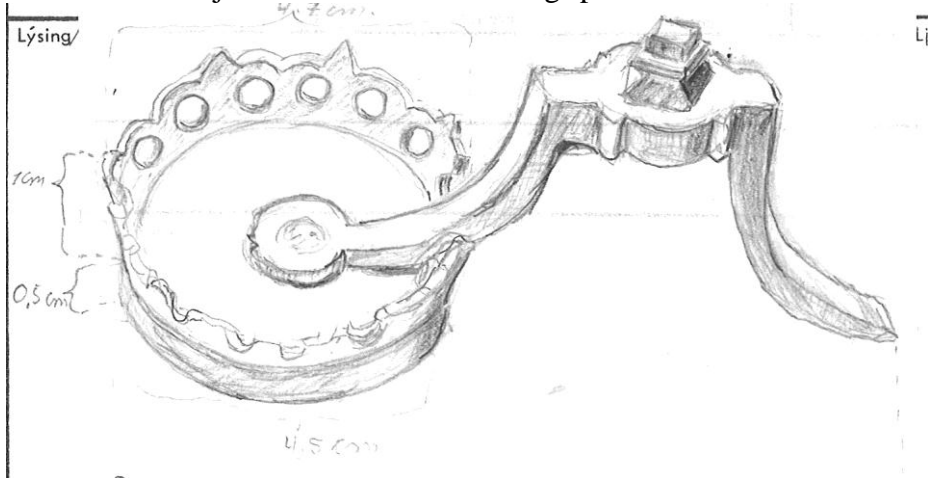
**Mynd 5. Horft til austurs yfir skurðinn yfir kistunni. Höfðagaflin er fremst á myndinni. Fyrir miðju sjást stenar sem voru yfir kistunni. Ljósmynd Guðmundur Ólafsson (Skg.-4989).**



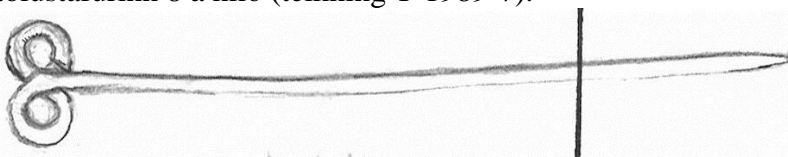
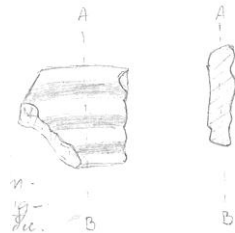
**Mynd 6. Þorvaldur Friðriksson við uppmælingu á sniði (T-1981-4) í skurði undir kirkjugólfi. Ljósmynd Guðmundur Ólafsson (Skg.-5012).**

## Fundaskrá

Við rannsóknina undir kirkjunni fundust eftirfarandi gripir:



1. Kertakragi af ljósahjálmi, úr kopar. Líkist mjög Þjms. 6074. (teikning T-1981-5 á skráningarblaði). Fannst um 0,5 m undir yfirborði, í hreyfðu moldarblönduðu grjót og malarlagi yfir kistuleifum í gröf undir kór og austurgafli kirkjunnar á Skarði. Gripurinn gæti hafa komið upp úr gröfinni, þegar gröfin var tekin og síðan lent í fyllingunni yfir kistunni.
2. Leirkersbrot, 2 x 1,7 x 0,4 cm að stærð. Rauðleir. Brotið er barmbrot með dökkbrúnan glerung að utan- og innanverðu. Gular skrautrendur eru á glerjunginum að utanverðu (teikning T-1981-6).
3. Prjónn, (hárprjónn? eða húfuprjónn?) úr bronsi, 7,7 x 0,2 x 0,1 cm. Prjónninn fannst í torfmoldum, um 10 cm undir yfirborði á móts við predikunarstólinn í miðri kirkju. Á þessum stað í skurðinum komu í ljós kistuleifar miklu neðar í skurðinum. Prjónninn er heill og vel varðveittur. Hanne r gerður úr einum koparteini sem er hamraður þannig að hann er ferstrendur í þversniði. Höfuðað er beygt í lykkju, þannig að endinn er eins og tölustafurinn 8 á hlið (teikning T-1989-7).

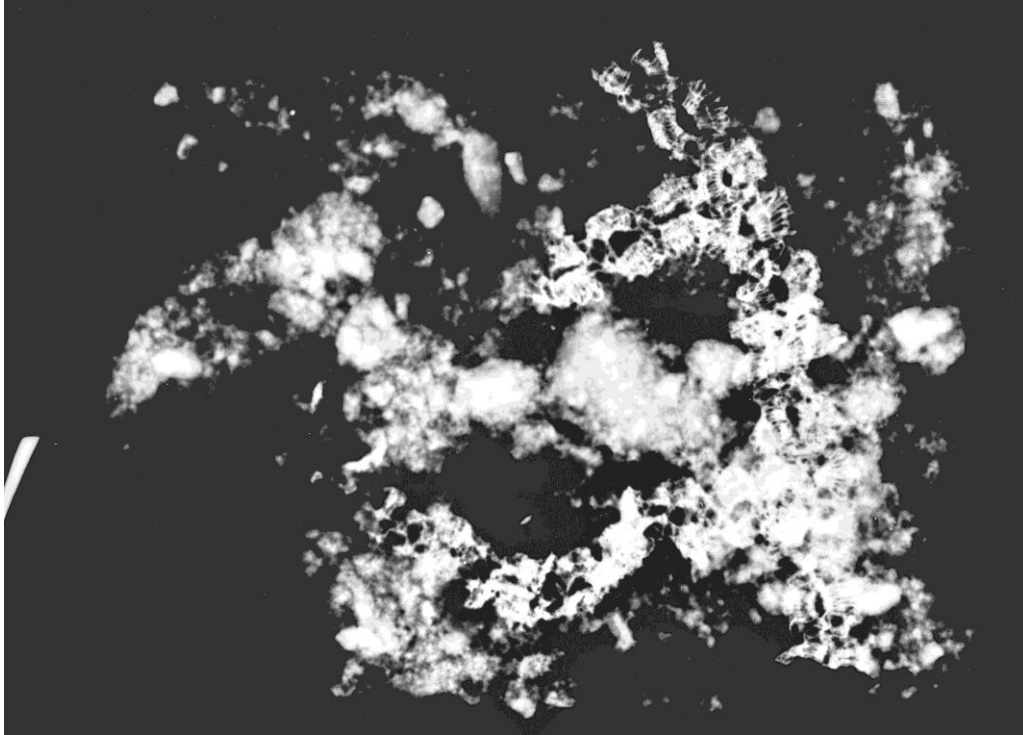


4. Brot, eða skrautrós, af leirkrús, 4 cm í þvermál og um 0,6 cm þykkt, fundið um 0,8 m undir yfirborði í hreyfðu moldarblönduðu grjót og malarlagi. Brotið er hringlaga, úr hvítleitum steinleir með sinnespögulum gerungi á skildinum og grænleitum glerungi við festinguna (teikning T-1981-8). Vottur af bláum litfyrir ofan miðju framan á skildinum. Þetta gæti hafa verið skraut af steinleirskönnu sem voru í kirkjum og hafðar undir vín.
5. Rúðugler, grænt. Þess má geta að í máldaga frá 1259 er kirkjan sögð eiga tvo glerglugga (Guðmundur L. Hafsteinsson, 2010).
6. Flöskubrot, grænt.
7. Flöskubrot, grænt.
8. Krítarpípubrot.
9. Kistunaglar úr járn.

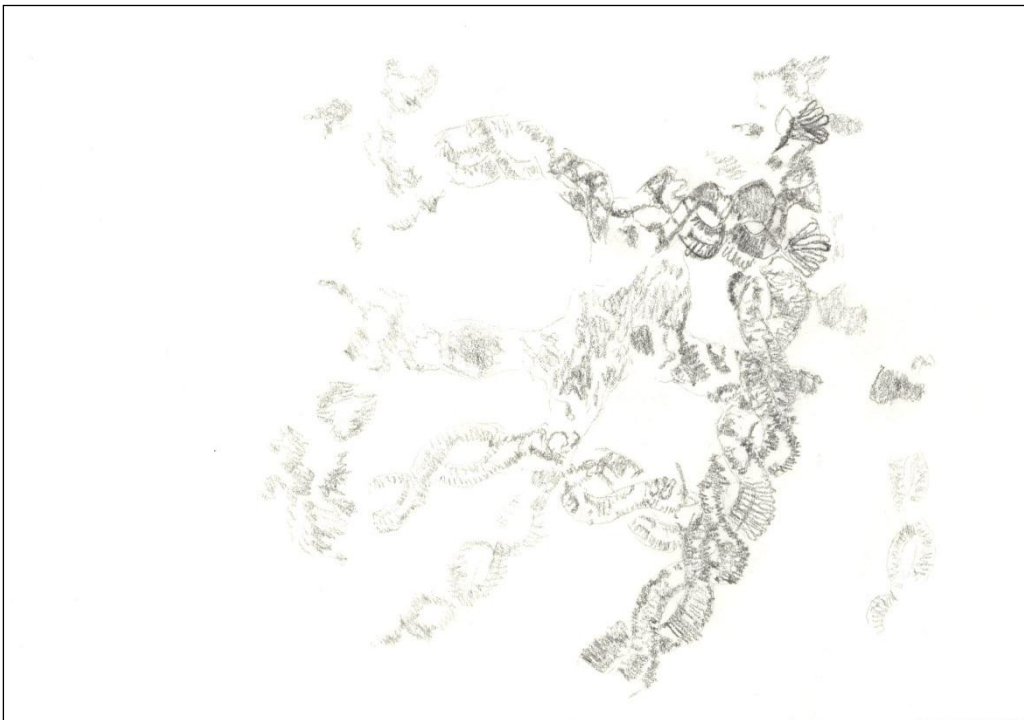




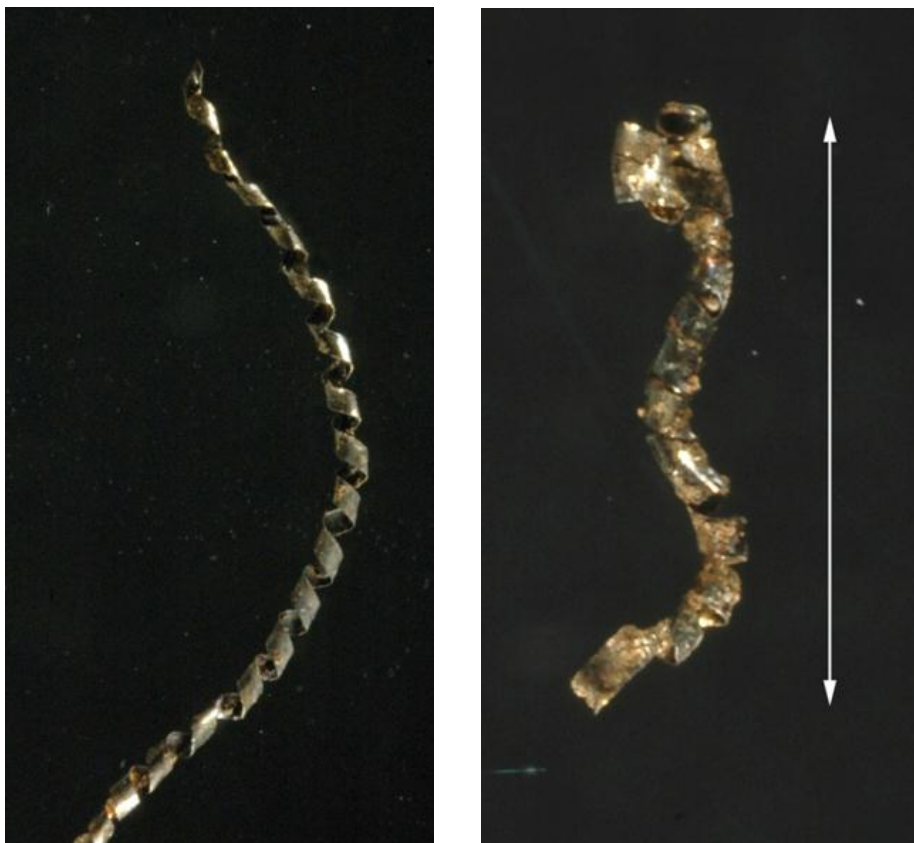
10. Gullþræðir úr ofnu skrautklæði (T-1981-9). Þegar komið var niður á kistuna við höfðagaflinn fór að glitta í gullofna þræði í jarðveginum. Þeir hafa verið hluti af klæði sem var horfið. Vegna umrótsins var ekki ljóst hvort þeir hefðu legið yfir kistulokinu eða hvort þeir höfðu verið í kistunni. Tekið var sýni úr jarðveginum þar sem þræðirnir voru. Þeir voru síðan röntgenmyndaðir af Ásmundi Brekkan á Landspítala og kom þá í ljós mjög fínt reglulegt fléttumynstur á þráðunum.



**Mynd 7. Röntgenmynd 3 af jarðvegssýni með ofnum málmþráðum. Ljósmynd Ásmundur Brekkan, Skarð-3.**



**Mynd 8. Teikning av gylltum silfurþráðum, gerð eftir röntgenmynd (GÓL-T-1981-9).**



Mynd 9. Smásjármyndir af tveimur gylltum silfurþráðum frá Skarði. Úr grein um íslenska málmþræði, eftir Sebastian Wärmländer og Vanessa Musos 2007.

Árið 2007 fékk fornleifafraeðingurinn Dr. Sebastian Wärmländer sýnishorn af þráðunum í sambandi við rannsókn sem hann var þá að gera á íslenskum málmþráðum sem fundist höfðu við fornleifarannsóknir á Íslandi. Niðurstöðurnar eru mjög athyglisverðar og sýndu m.a. að þræðirnir eru þeir fínustu sem enn hafa fundist í jörðu hér á landi. Þetta eru útflattir, gylltir silfurþræðir sem sem snúnir hafa verið utan um ullarþráð, sem síðan var ofinn í klæði. Ullarþráðurinn var horfinn og aðeins málmurinn hafði varðveist (Wärmländer & Muros, 2007).

11. Kistuleifar. Viðarleifar kistu sem fannst undir austurgafli kirkjunnar.

### Viðgerð kirkjunnar

Eins og fram kom í upphafi skýrslunnar var viðgerð kirkjunnar var mjög umfangsmikil og var henni m.a. lyft af grunni og nýir stöplar steiptir undir hana. Þorsteinn Gunnarsson var arkitekt og umsjónarmaður verksins og kirkjusmiður var Þorvaldur Brynjólfsson. Þegar fornleifafraeðingar komu á staðinn var verkið komið vel á veg, búið að fjarlægja gömlu klæðninguna utan af kirkjunni og steypa flesta undirtöðustöplana undir kirkjuna.

Teknar voru margar slidesmyndir á staðnum, bæði af uppgrefti og af kirkjunni (Skg.-4965-5025. Þá voru einnig teknar sex 6x6 svart-hvítar filmur 8041-8046.

Eftirfarandi myndir sýna ástand kirkjunnar og umfang framkvæmdanna:



Mynd 10. Framkvæmdir við Skarðskirkju 9. júlí 1981. Vesturgafli og suðurhlið kirkjunnar. Ytri klæðning hefur verið fjarlægð og steiptir burðarstöplar komnir undir kirkjuna Ljósmynd Guðmundur Ólafsson (Skg.-4967).





Mynd 11. Gröfin kom í ljós við viðgerð á kirkjunni á Skarði 9. júlí 1981, undir miðjum austurgaflinum sem er fremst á myndinni. Ljósmynd Guðmundur Ólafsson (Skg.-5965).







**Mynd 12. Þrjár myndir sem sýna gerð og frágang við undirstöðustöpla kirkjunnar (Skg.-4969, 4971 og 4970).**



Mynd 13. Umbúnaður í kring um gamlan kirkjuglugga. Ljósmynd Guðmundur Ólafsson (Skg.-4968).





Mynd 14. Grænmáluð kirkjuhurð með lykili í skrá og útskorin miðfjöl á hurðinni. Ljósmynd Guðmundur Ólafsson (Skg.-4976).





Mynd 15. Nærmynd af útskorinni miðfjöl á kirkjuhurð. Ljósmynd Guðmundur Ólafsson (Skg.-4974).



## Merkir kirkjugripir í Skarðskirkju

Í Skarðskirkju eru varðveittir margir mjög fínir gamlir kirkjugripir og teknar voru myndir af nokkrum þeirra og þær birtar hér til fróðleiks.



Mynd 16. Hökull ofinn úr grænu silkiefni. Ljósmynd Guðmundur Ólafsson (Skg.-4997).





Mynd 17. Prédikunarstóll úr eik. Á honum eru m.a. myndir af Daða Bjarnasyni (d.1643) og Arnfríði Benediktsdóttur konu hans (d. 1647). Ljósmynd Guðmundur Ólafsson (Skg.-5001).



Mynd 18. Nærmyndir af spjöldum með hjartarmynd á prédikunarstól. Ljósmynd Guðmundur Ólafsson (Skg.-5008 og 5009).





Mynd 19. Skjald með engli á prédikunarstól. Ljósmynd Guðmundur Ólafsson (Skg.-5010).



Mynd 20. Nærmynd af íkornum á einu spjaldi prédikunarstólsins. Ljósmynd Guðmundur Ólafsson (Skg.-5011).





Mynd 21. Óvæntustu gripirnir voru leifar af gömlum stólbrúðum sem sagaðar höfðu verið niður og skotið undir kirkjubekkina, til þess að mynda stuðning við þá úr við vegg. Hún er talin vera frá 17. öld eftir Skúla Illugason smið (d. 1689) (Þór Magnússon, 2010, bls. 180). Hér er mynd af ljóni og hefur stólbrúðan verið máluð eins og veggurinn að ofan og gólflistinn að neðanverðu. Ljósmynd Guðmundur Ólafsson (Skg.-5016).



Mynd 22. Önnur stólbrúða sem notuð hefur verið sem stuðningsfjöl á hvolfi undir kirkjubekk. Hún er 42 cm löng og hefur verið máluð dökkbrún að neðanverðu eins og gólflistinn og hvít að ofan eins og veggurinn. Ljósmynd Guðmundur Ólafsson (Skg.-5017).





Mynd 23. Stólbrúðan til vinstri var mynduð eftir að Jón G. Jónsson, fv. bóndi á Skarði, hafði losað hana frá veggnum. Stólbrúðan til hægri hafði líka verið söguð til þess að passa undir kirkjubekk, en hafði ekki verið máluð. Jón vildi að þessar leifar færu á Þjóðminjasafnið, og voru þær teknar þar til varðveislu. Ljósmyndir Guðmundur Ólafsson (Skg.-5019 og 5018).



Mynd 24. Tvö gömul orgel í geymslu uppi á kirkulofti. Dökkbláa orgelið mun vera smíðað af Boga Magnúsen, bónda á Skarði (d. 1937). Ljósmynd Guðmundur Ólafsson (Skg.-5021).





Mynd 25. Nærmynd af núverandi stólbrúðu á kirkjubekk með fangamarkinu VGD, sem talið er hafa tilheyrt Valgerði Gísladóttur og ártalinu 1767 í skrautramma . Ljósmynd Guðmundur Ólafsson (Skg.-5020).

## Legsteinn Skúla Magnússonar



Mynd 26. Framan við kirkjutröppurnar var stór steinn. Þegar hann var reistur upp á rönd kom í ljós að þetta var legsteinn Skúla Magnússonar sýslumanns og var áletrun á hliðinni sem snéri niður. Áletrunin var sæmilega læsileg og virtist standa: Hér hvílir Skúli Magnusen... (vantar)... Sýslumaður í Dala-sýslu. Fæddur 6. apríl 1768. Giftur 14. september eftirlifandi ekkju Kristínu Bogadóttur. Sálaðist 14 júní 1837. Tvö lítil skjaldarmerki voru efst á sitt hvoru horni steinins. Ljósmynd Guðmundur Ólafsson (Skg.-5023).



Kross?



Mynd 27. Tilhöggvinn hvítur steinn, sem kom upp úr kirkjugrunninum þegar grafið var fyrir nýjum undirstöðum kirkjunnar. Steinninn er um 52 cm langur, hugsanlega úr erlendu bergi og gæti hafa verið hluti af krossi. Ljósmynd Guðmundur Ólafsson (Skg.-5024 og 5025).



## Altarisdúkar og klæði



Mynd 28. Altarisdúkur úr bláköflóttu lérefsti með marglitum bekk með fornlegu mynstri og kögi (Þór Magnússon, 2001). Ljósmynd Guðmundur Ólafsson. (Skg.-4998).



Mynd 29. Hluti af altarisklæði úr rauðofnu damaski með silfurborða umhverfis (Þór Magnússon, 2001). Ljósmynd Guðmundur Ólafsson (Skg.-4999).





Mynd. 30. Hluti af hvítum altarisduki með brún úr grænum vefnaði og gullofnum þræði (Þór Magnússon, 2001). Ljósmynd Guðmundur Ólafsson (Skg.-5000).

### Um Ólöfu ríku:

Þegar fréttist af líkkistufundinum við Skarðskirkju, og tilgátu um að þar væri fundin gröf Ólafar ríku Loftsdóttur (um 1410-1479), vaknaði mikill áhugi fjölmiðla á málinu. Fylgst var með uppgreftinum í blöðum og útvarpi og í kjölfarið voru birtar all margar greinar um Skarð, Ólöfu ríku, líf hennar og fræg skriftamál, sem henni voru eignuð og varðveist hafa í pappírshandriti frá 1773 með yfirskriftinni „Confessio turpissima“ (þ.e. hin svívirðilegasta syndajátning). Um þetta má lesa meira í grein eftir Helgu Kress, en hún dregur í efa að Ólöf sé raunverulegur höfundur skriftamálanna og telur að ekkert sem bendir til að þau séu ekki eftir hana né nokkra aðra konu. Þau séu tilbúningur karla, ef til vill munkar, gerð þeim til skemmtunar og konum til svívirðingar. Þau kunnir að eiga sér fyrirmyndir í latneskum útúrsmáningum á skriftamálum, en ýmis konar skopfærslur á helgisiðum kirkjunnar muni hafa verið algengar meðal munkar á miðöldum (Parodia sacra) (Helga Kress, 1999).

## Heimildir

- Guðmundur L. Hafsteinsson. (2010). Skarðskirkja. Byggingarsaga kirkjunnar. Í Jón Torfason og Þorsteinn Gunnarsson (Ritstj.), *Kirkjur Íslands. Friðaðar kirkjur í Snæfellsness- og Dalaprófastsdæmi II* 16 (bls. 147-154). Reykjavík: Hið íslenska bókmenntafélag.
- Helga Kress. (1999). Confessio turpissima. Um skriftamál Ólafar ríku Loftsdóttur. *Ný saga. Tímarit Sögufélags, 11*, 4-20.
- Wärmländer, S. og Muros, V. (2007). Technical examination of Icelandic metal threads - a preliminary report (bls.). Los Angeles: UCLA.
- Þór Magnússon. (2001). Ársskýrsla Þjóðminjasafnsins 1999 *Árbók hins íslenska fornleifafélags 1999*(bls. 209-231). Reykjavík.
- Þór Magnússon. (2010). Skarðskirkja. Gripir og áhöld. Í Jón Torfason og Þorsteinn Gunnarsson (Ritstj.), *Kirkjur Íslands. Friðaðar kirkjur í Snæfellsness- og Dalaprófastsdæmi II* 16 (bls. 161-181). Reykjavík: Hið íslenska bókmenntafélag.